

# EXPOS 2026

**MAISON DU CYGNE**

**MAISON DU PATRIMOINE**

**BATTERIE DU CAP NÈGRE**

**ESPACE JULES DE GRELING**

# Mot du maire

*Parce que vous lisez ce texte, vous témoignez de votre intérêt pour la politique culturelle de la ville de Six-Fours et je vous en remercie très chaleureusement.*

*Musique classique avec le festival « La Vague Classique », musiques actuelles en partenariat avec l'association Tandem, théâtre, littérature avec les entretiens littéraires ou encore demain la nouvelle bibliothèque en cœur de ville, notre engagement en faveur de la Culture est total parce qu'en ces temps troubles, elle est le sel de nos vies, ce qui permet de nous rassembler par-delà nos différences, ce qui nous permet de nous élever.*

*Les arts graphiques sont également mis à l'honneur dans les différents sites d'expositions et je veux ici remercier chacun des artistes de la confiance qu'ils nous témoignent en présentant leurs œuvres sur les cimaises de la Maison du Cygne, de la Maison du Patrimoine « François Flohic », de la batterie du Cap Nègre, de l'espace Jules de Greling ou encore les jardins de la Villa Simone.*

*Remercier aussi Gilles ALTIERI, ancien directeur de l'Hôtel des Arts à Toulon, qui à la Maison du Cygne propose une programmation exigeante sur la peinture moderne qui aiguisera une nouvelle fois notre œil.*

*Je souhaite à chacune de ces expositions le plus grand succès.*

*Le Maire*

*"L'année 2026 vous réserve encore de belles surprises artistiques. À bientôt, dans nos salles du Carré d'Arts."*

L'Adjointe déléguée à la Culture



DU SAMEDI 17 JANVIER  
AU DIMANCHE 29 MARS

Maison du Cygne ■

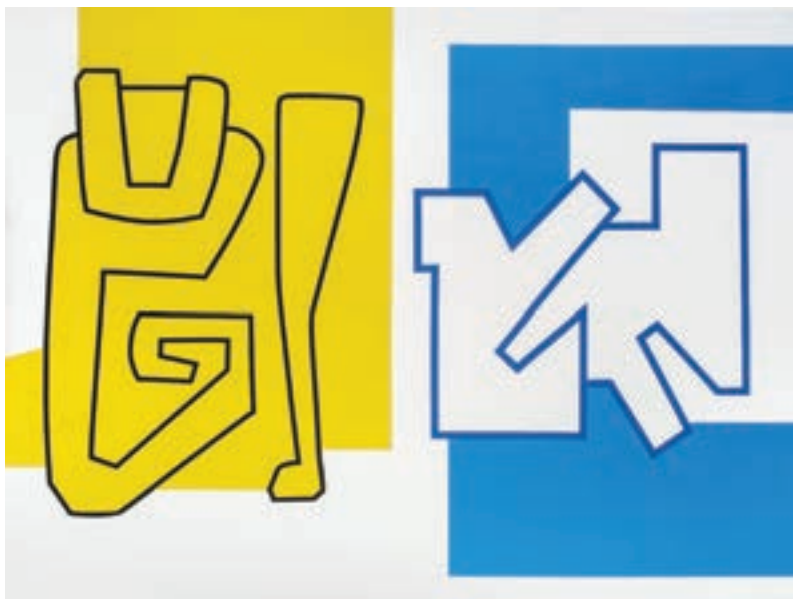
VERNISSAGE

VENDREDI 16 JANVIER, 18H

Représenté par la galerie Larock-Granoff (Paris).

## Olivier GOURVIL

**ALTER EGO**



Alter Ego, 2024 ©Jean-Louis LOSI - huile et acrylique, 150 x 200cm

### Une géométrie bien tempérée

*“Georges Braque disait : “ J’aime la règle qui corrige l’émotion”. Cette formule peut légitimement s’appliquer à Olivier Gourvil dont la perfection et la beauté formelles des œuvres ne versent jamais dans la pure décoration, et procurent au spectateur un moment de pur bonheur contemplatif, grâce à l’harmonie sereine que dégage l’entrelacs des figures orthogonales et des arabesques. Parallèlement à ce travail construit et rigoureux, mâtiné d’un humour subtil, Olivier Gourvil produit, dans ses dessins et pastels gras, une œuvre très libre et gestuelle. Enfin, dans ses expositions, Olivier Gourvil se plaît à réaliser avec du ruban adhésif, une œuvre éphémère dénommée dessin fantôme, qui reprend sur un mur la figure d’un tableau, produisant ainsi une sorte de tableau sans tableau.”*

Gilles Altieri, commissaire de l’exposition

[oliviergourvil.com](http://oliviergourvil.com)  
oliviergourvil 

# ■ Maison du Cygne

DU SAMEDI 11 AVRIL  
AU DIMANCHE 21 JUIN

VERNISSAGE

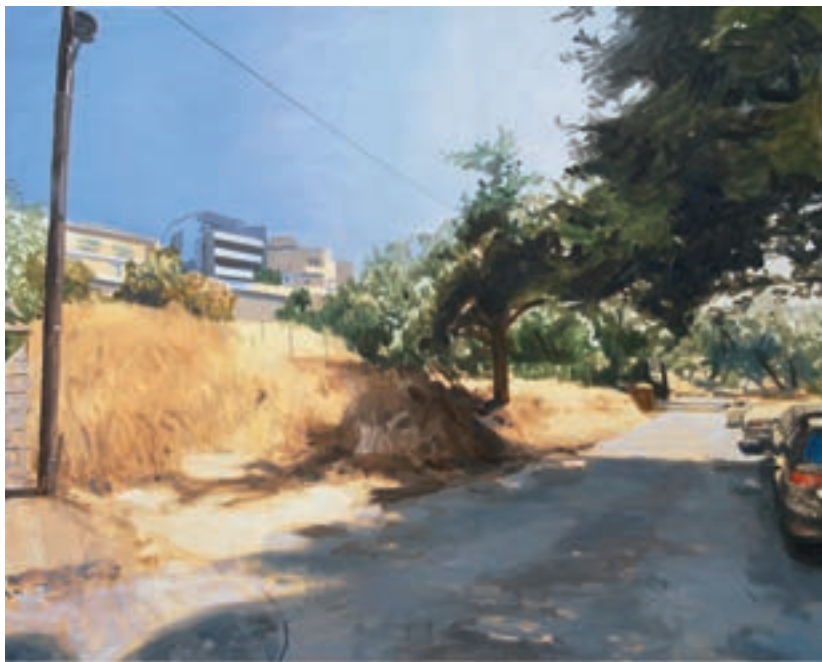
VENDREDI 10 AVRIL, 18H

AVEC LE CONSERVATOIRE

TOULON PROVENCE MÉDITERRANÉE

## Arthur AILLAUD

SOLEIL OBLIQUE



### Terrains piégés

*“Arthur Aillaud porte ses intérêts sur notre environnement quotidien. Ses paysages, comme il le dit, sont le contraire d’une carte postale. S’il peint une plage il fera entrer dans sa composition une partie du parking situé derrière elle, avec des voitures en stationnement. De même, dans la belle série prenant pour thème les paysages de Grèce où il allait en vacances avec ses parents quand il était enfant, il a retravaillé et combiné des photos de terrains et de maisons en chantier que diffusent sur internet les agences immobilières. Grâce au terrain de jeu que lui offre le Web, Arthur Aillaud réalise ainsi des paysages imaginaires, saisissants de réalisme. Au-delà des pièges facétieux que l’artiste nous tend, sa peinture happe le regard du spectateur par la simple force de ses qualités picturales.”*

Gilles Altieri, commissaire de l’exposition

DU SAMEDI 4 JUILLET  
AU DIMANCHE 13 SEPTEMBRE

VERNISSAGE

VENDREDI 3 JUILLET, 18H

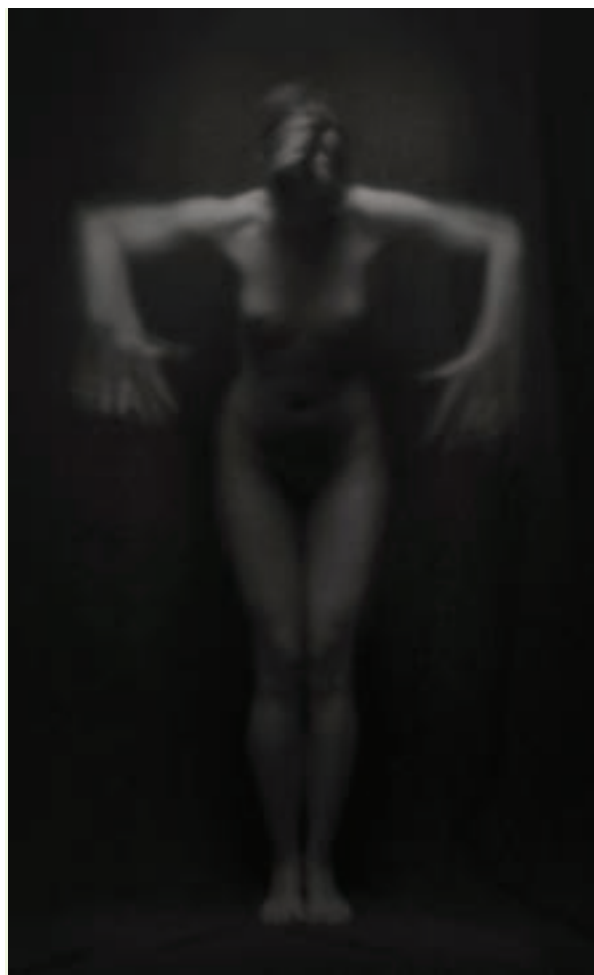
Maison du Cygne ■

## Gilles BOUDOT

### L'art de la méprise

*“Gilles Boudot joue à tromper le spectateur sur l'image qui s'offre à son regard. Dans ses différentes séries, on trouve des faux paysages portuaires, des objets du quotidien qui semblent mus par des forces invisibles. Dans la série “Ustensiles” il imite avec gaité les célèbres photos d'installations industrielles de Bernd et Hilla Becher. À la beauté formelle des images que Gilles Boudot réalise, s'ajoute le plaisir jubilatoire éprouvé par le spectateur lorsqu'il découvre le stratagème que l'artiste a utilisé. Ainsi l'idée lui est récemment venue de renouer avec la technique ancestrale du sténopé, aujourd'hui encore pratiquée par quelques artistes avides d'expérimentations aventureuses. Dans cette série titrée “20 secondes”, des personnages nus, dont les traits ne sont plus reconnaissables, fascinent le spectateur par leur présence fantomatique, et la poésie qui s'en dégage.”*

Gilles Altieri, commissaire de l'exposition



# Caroline VICQUENAULT



Dans le verdon, 2023, 160x200cm, huile sur toile

## Énigmatiques présences

*“Les thèmes abordés par Caroline Vicquenault sont extrêmement divers. L’artiste passe aussi aisément des portraits de ses proches ou de ses chiens, qu’à des vues d’une mer démontée ou des pics enneigés.*

*À cette diversité thématique, s’ajoutent un style et une facture qui diffèrent très fortement en fonction des sujets traités, ou selon les exigences qu’impose le dialogue entre l’artiste et son œuvre. Quelquefois, alors que la toile pourrait donner le sentiment qu’elle est terminée, Vicquenault lâche brutalement un jet de couleur, à la manière de Francis Bacon, qui dérègle le sens et l’harmonie initiale du tableau. Derrière la virtuosité technique de l’artiste et la variété des sujets qu’elle traite, plane un arrière monde fantastique, qui fascine par son énigmatique présence. Une exposition de Caroline Vicquenault constitue toujours un événement rare.”*

Gilles Altieri, commissaire de l’exposition



**DU SAMEDI 9 MAI  
AU DIMANCHE 28 JUIN**

**Maison du Patrimoine**   
FRANÇOIS FLOHIC

**VERNISSAGE SAMEDI 9 MAI, 11H  
AVEC LE CONSERVATOIRE  
TOULON PROVENCE MÉDITERRANÉE**

**RENCONTRE SAMEDI 23 MAI, 15H**

# Aliénor de CELLÈS

## PRÉCIOSITÉ INDOCILE

Aliénor de Cellès est une artiste peintre française, illustratrice et directrice artistique, diplômée en sémiologie et arts plastiques. Forte d'une expérience de plus de 20 ans à la direction d'une maison de couture parisienne, elle a développé un regard précis sur les formes, empreint de l'univers culturel de la couture.

*“J’aime raconter des histoires dans mes tableaux, avec une part d’insolite ou d’énigmatique qui laisse au regardeur la liberté de créer son propre mythe. Comme un fragment de scène, avec un avant et un après ouverts à l’interprétation. Cette interaction nourrit mon travail et mes idées. Je cherche à garder une vision poétique du monde, imaginaire et intemporelle. Je suis une grande marcheuse. La promenade errante est devenue une habitude vitale. Mon oeil s’arrête sur un textile, un visage, une posture, un détail, et c’est le début...”*

Son oeuvre, alliant symbolisme et poésie, se décline en gouaches et peintures à l'huile, proposant des portraits et des scènes de vie.



Les idéaux flamboyants

galeries en ligne : [Singularart](#), [Saatchi](#)

[simona\\_de\\_simoni](#) 

Aliénor de Cellès 

# Zagros MEHRKIAN



*“Le langage est un édifice sans fin, construit de pierres de sens et de mortier de silence.*

*Moi, explorateur des fissures du langage, perdu dans son labyrinthe, je travaille non pour achever l’édifice, mais pour reconnaître ses fissures. Mon travail explore cet intervalle d’espace entre les langues, entre la voix et le corps, entre ce qui peut être dit et ce qui demeure indicible.*

*Dans un monde bâti sur des axes verticaux de pouvoir et de hiérarchie, j’étends ma recherche sur l’horizontalité, sur cette surface où tout devient égal : langues, corps, sons. Je ne cherche pas la vérité du langage, mais l’expérience vivante de son inachèvement.*

*Mes travaux sont une invitation à demeurer sur cette frontière-là, où la voix devient silence et où le silence ouvre un autre langage. Ici, la traduction n’est plus transmission, mais manifestation de l’instabilité du sens ; chaque performance, chaque son, chaque geste marquent l’effort infini de comprendre et d’accepter que comprendre, c’est aussi reconnaître ses propres limites et leur représentation.”*

[www.zagrosmehrkian.com](http://www.zagrosmehrkian.com)

 zagrosographe

 Zagros Arash MEHRKIAN



**DU SAMEDI 5 SEPTEMBRE  
AU DIMANCHE 18 OCTOBRE**

# Maison du Patrimoine

FRANÇOIS FLOHIC

**VERNISSAGE**

**VENDREDI 4 SEPTEMBRE, 18H**

*Représenté par la galerie Univer (Paris)  
et la galerie Le domaine perdu (Dordogne)*

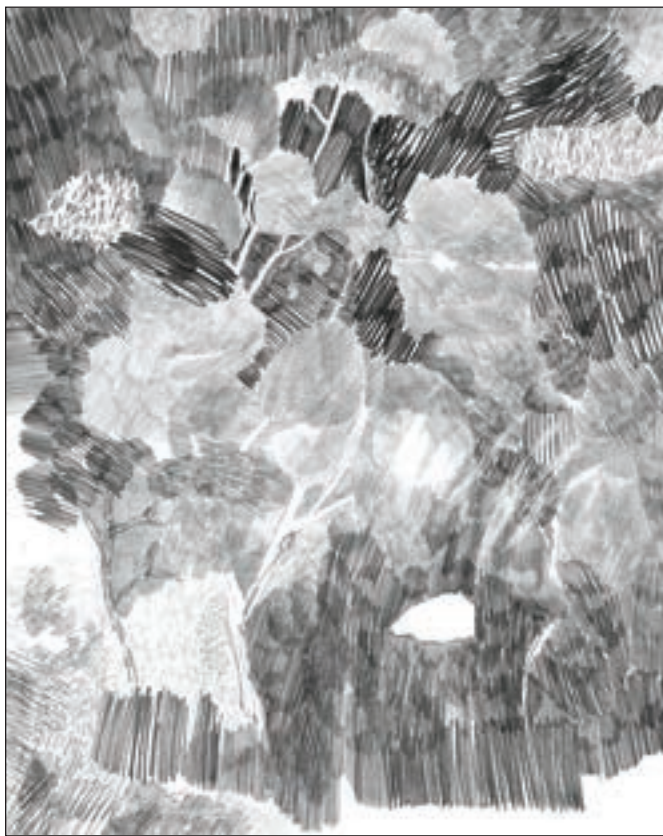
## Olivier MARTY

**COMME LE VENT TOURNE**

Olivier Marty organise son travail en deux temps : d'une part une pratique en plein air, en immersion dans le paysage, et d'autre part une recherche libre et abstraite dans son atelier d'Ivry-sur-Seine.

A l'extérieur, il collecte sensations et observations, au moyen de croquis, petites toiles, photographies, vidéos... Au retour à l'atelier, ces récoltes impulsent des séries de tableaux, qui cherchent à faire exister une sensation d'espace - une respiration - par un retrait de la couleur au profit du blanc, ou bien, au contraire, par des accumulations colorées jusqu'à saturation de la surface.

Lors d'un séjour au Brusc en avril 2024, le peintre a réalisé une dizaine de grands dessins, de mémoire, au retour de ses promenades sur les hauteurs du Mont Salva. Cet ensemble, "La pinède", poursuivi à l'atelier toute l'année suivante, compte quarante cinq dessins, autant de variations sur le souvenir du mistral et de la lumière des sous-bois. Une partie est présentée ici, en dialogue avec d'autres évocations de paysages (Collioure, Rome, le Finistère, la côte d'Opale...), toujours situées sur la frontière sensible entre description et abstraction.



LA PINEDE (Le Brusc) n°18 - Graphite sur papier  
62 x 50 cm, 2024 – © Olivier Marty

[olivier-marty.fr](http://olivier-marty.fr)

[oliviermarty4](#) 



## Sophie LE NORCY

### LA LUMIÈRE DE L'ENCRE

La pratique depuis plus de 20 ans de l'encre de Chine sur papier de riz a guidé Sophie Le Norcy dans son approche de la nature faite de traces, d'éclats de lumière, d'images rêvées et de souvenirs métamorphosés en couleurs subtiles.

Les pinceaux transcrivent la marque d'une écorce, les rochers d'une grève bretonne, les profondeurs de mers riches de secrets ; ils se laissent guider par l'élan, le souffle de l'encre et son voyage dans les fibres du papier.

Dans certaines de ses oeuvres, l'abstraction apparente est source d'échanges et de partages, le regard de l'autre est vital, l'émotion suscitée primordiale est durable, dans la lumière de l'encre et des couleurs.

Sophie Le Norcy trouve de l'inspiration dans les arts asiatiques et la peinture contemporaine.

DU SAMEDI 24 JANVIER  
AU DIMANCHE 15 MARS

# Batterie du Cap Nègre

## VERNISSAGE

VENDREDI 23 JANVIER, 18H

## RENCONTRE

VENDREDI 13 MARS, 15H

## Fabienne TRONCHE-BÉZY

TEXTILES, PEINTURES, SCULPTURES

*“Par mon travail, je cherche à tisser des liens entre l'étoffe, la sculpture, la peinture.*

*C'est une expression à plusieurs voies qui parle de la matière comme objet sensuel où tout se fond, se mélange et se transforme : d' étoffe au volume, du volume à la peinture.*

*Ni tapissière, ni sculptrice, ni peintre ; je suis toutes ces plasticiennes à la fois et je joue de ces matières pour chercher ma vérité.*

*Mon approche s'ancre dans une réflexion sur le féminin à travers l'usage de matériaux traditionnellement attachés à la sphère domestique : le textile (la couture), la toile cirée (la cuisine). Ces pratiques transmises de mère en fille deviennent terrain de contestation et de réinvention.*

*Aujourd'hui, l'introduction de nouvelles matières sur mes sculptures en fibre de verre et résine, Loups et Copines, prolonge et complète cette recherche.”*



[fabienne\\_tronche\\_bezy](#)

[Fabienne Tronche-Bezy](#)

Textile et loups garoues



## Sabine BALP

### LA FABRIQUE DES SOUVENIRS OUBLIÉS



Molle ravière

La recherche artistique de Sabine explore la mémoire, l'émergence des souvenirs, le désir et l'attente.

Les travaux exposés ici présentent des éléments simples et quotidiens qu'elle photographie dans sa cuisine ou encore des éléments en céramique qu'elle façonne pour laisser venir les images.

Les objets images, peintures sont ensuite mis en relation avec des textes, visiblement noués le plus souvent pour être accrochés.

Ils s'entremêlent de manière singulière, se répondent, se relient pour raconter une mythologie personnelle ou inventer une fiction qui nous renvoie, si on se l'autorise, chacun à notre propre histoire.

DU SAMEDI 11 JUILLET  
AU DIMANCHE 6 SEPTEMBRE

# Batterie du Cap Nègre

VERNISSAGE

VENDREDI 10 JUILLET, 18H

## Alain SIGNORI

ENTRE TERRE ET MER

*“C'est le travail de l'érosion que le temps et la nature ont fait subir à cette ferraille qui a créé l'alchimie entre elle et moi, une espèce de magie par la destruction qui sublime un simple et brut morceau de ferraille en un objet envoûtant et presque vivant, un façonnage que l'homme pourrait difficilement obtenir par le travail.*

*Le vent, l'eau douce ou salée et la terre modifient l'objet manufacturé et le magnifient ; les couleurs s'effacent ou se créent et prennent des teintes que seule l'érosion peut engendrer. Je n'interviens quasiment pas sur le travail de la couleur, je n'interviens que dans la composition, l'assemblage et la construction de la forme.*

*Mon univers est figuratif, peuplé de personnages que j'ai sortis du ventre de la terre, comme si pour celle-ci il était temps d'accoucher avant d'engloutir doucement et pour toujours ces créations éphémères, déchets acceptés sans mot dire et qu'elle aurait rendu à la poussière.*

*Je remercie cette terre féconde que l'homme maltraite et qui une fois de plus lui montre la voie de la sagesse et de la générosité. Préservez la nature, témoignez-lui de l'amour ou elle vous engloutira avant l'heure et moi je ne serai pas toujours là pour vous ressusciter.”*



# Batterie du Cap Nègre

DU SAMEDI 19 SEPTEMBRE  
AU SAMEDI 31 OCTOBRE

VERNISSAGE

VENDREDI 18 SEPTEMBRE, 18H



LimbiCelluLa / série A #3 - 35x35cm  
Gravure sur linoleum et techniques mixtes  
(encre, trait à la plume, collage)



Série Flamme hypnotique avançant sans bruit - wS 4  
Dimensions : 34,5 x 19 cm  
Matériau utilisé : tilleul

## cArlcé

### SCULPTURES

### TRAJECTOIRES INTÉRIEURES (gravures et encres)

*“Dans Trajectoires Intérieures, je vous invite à une exploration introspective des émotions humaines à travers la représentation du vivant à son échelle la plus intime : les cellules, et plus particulièrement celles du cerveau limbique, le siège de nos émotions et de notre mémoire. Ce système complexe, formé de milliards de neurones interconnectés, fonctionne grâce à des signaux chimiques et électriques qui véhiculent nos ressentis et nos pensées. Chaque émotion, provoquée par une expérience, une sensation ou une simple idée, laisse une trace dans cette zone du cerveau : une fois mémorisée et évaluée, elle influence ensuite notre manière de percevoir le monde et d’agir.*

*L’exposition met en lumière la beauté de l’invisible et questionne notre rapport au ressenti : comment les émotions, loin d’être abstraites, s’incarnent-elles dans des formes, des rythmes et des textures ?*

*Ainsi, les formes organiques rappellent les ramifications d’un réseau vivant, tandis que les jeux d’ombre, de transparence et de densité d’encre traduisent la circulation des impulsions et la fragilité des états intérieurs.*

*Trajectoires Intérieures est une méditation sur la mémoire émotionnelle - ces empreintes invisibles laissées par nos expériences - et sur la manière dont la matière, la lumière et le geste peuvent en révéler la présence. C’est une plongée dans la topographie intime du cerveau, où la biologie devient poésie, et où le visible se fait métaphore du sensible.”*



DU SAMEDI 14 NOVEMBRE  
AU DIMANCHE 27 DÉCEMBRE

# Batterie du Cap Nègre

VERNISSAGE

SAMEDI 14 NOVEMBRE, 11H

## Xavier VANLAERE

### ENTRE MER ET MÉMOIRE : UNE EXPLORATION ARTISTIQUE

À la lisière de l'abstraction, les paysages marins de Xavier prennent forme par superposition de couches de peinture à l'huile sur des glacis aquarellés transparents, ainsi que des enduits à la chaux, poncés, incisés, parfois enrichis de collages ou d'objets intégrés. Deux langages plastiques s'y rencontrent : la légèreté fluide des glacis et la densité minérale des matières brutes.

Dans ce dialogue entre transparence et épaisseur, entre effacement et empreinte, se déploie une expérience sensible de la mer, où affleure aussi la mémoire. C'est cette résonance que Xavier nous invite à ressentir à travers cette exposition.

*“Mes premiers souvenirs d'enfance sont profondément ancrés dans les vacances passées à la mer.*

*Je cherche à capturer cette essence de la découverte et de l'émerveillement, en invitant le spectateur à revivre ces instants précieux où la mer se dévoile comme une promesse d'aventure et de liberté.”*



# ■ Espace Jules de Greling

## Les nuances de l'art

Du sam 14 février au sam 7 mars

### L'Art dans tous ses états

Mardi, mercredi, vendredi 15h>17h  
jeudi, samedi

10h>12h - 15h>17h

Vernissage ven 13 février, 18h

L'huile, l'acrylique et l'aquarelle sont les techniques utilisées par les membres de l'association "Les nuances de l'art", pour exploiter leur talent sur des thèmes très divers, selon leur sensibilité.

Peindre en toute liberté, pour le plaisir, dans une ambiance amicale et chaleureuse.

Ils s'inspirent de tout ce qui les entoure et abordent tous les sujets, qu'ils soient figuratifs, contemporains ou abstraits.

Présenter leur travail et leur évolution et les partager avec le public est l'objectif de leur démarche.



Janine Couratier-Le bourdon butineur

les nuances de l'Art 2 

---

## Michèle ZUCCA

Du sam 14 mars au lun 6 avril

### Entre ciel et mer

Tous les jours

10h>12h - 15h>18h

Vernissage ven 13 mars, 18h



Couchant sur le Brusc

*"Ancienne élève des Beaux-Arts de Marseille, j'ai organisé de nombreuses expositions à Narbonne, Nice, Gap, Toulon et Ollioules.*

*J'ai eu la chance d'être conseillée et guidée par Messieurs Baboulène et Bartoli.*

*Pendant 25 ans, j'ai enseigné la peinture à l'huile.*

*J'habite le Brusc, ce petit coin de paradis que j'essaie de traduire en couleur."*

# Espace Jules de Greling



Femme Art Déco

## La Palette Six-Fournaise

Du sam 11 avril au dim 3 mai

Tous les jours 14h>18h

Vernissage

sam 11 avril, 11h

La palette Six-Fournaise est une association de peintres amateurs.

Régine Cuciniello, responsable des ateliers, propose un travail autour de différents thèmes, tels l'aquarelle, l'huile et l'acrylique, le pastel, le dessin, la soie et les émaux.

---

## Dominique ACHER

Du jeudi 7 au lundi 25 mai

Nuances Marines

Tous les jours

10h>13h - 15h>18h



Vernissage

jeudi 7 mai, 18h

La peinture de Dominique ACHER est une quête abstraite qui saisit l'instant où le visible bascule vers l'émotion pure. La lumière devient un langage vibrant, une mémoire. Le mouvement de l'eau est le tremplin de ses marines vers l'abstrait. C'est aussi l'abstraction à la structure. Où l'espace et les formes sont plus géométriques.

Chaque toile est un dialogue intime avec la couleur et la matière, où l'énergie prime sur l'histoire. Le spectateur pénètre un espace vibratoire pur. C'est une expérience sensorielle où la peinture atteint une dimension purement abstraite.



Dominique ACHER   
d.acher 



# ■ Espace Jules de Greling

Frédérique BARTHALAIS

Le Yin Kéu

& Julien BARTHALAIS

Du sam 30 mai au dim 14 juin

Le Brusc :

Correspondances et Imaginaire

Tous les jours

10h>12h - 14h>20h

Vernissage

sam 30 mai, 11h

[lechameaubleu.fr](http://lechameaubleu.fr) / [julien.barthalais.fr](http://julien.barthalais.fr) [lechameaubleu.blog](http://lechameaubleu.blog) 

Trois artistes - deux photographes et un artiste plasticien - réinventent un territoire en confrontant leurs pratiques artistiques respectives.

Leur travail explore le Brusc, ainsi que d'autres zones maritimes, à travers leur regard artistique.



Barriere-Brusc



Peinture-Arbre-Julien

À l'aide de la photographie, de la déconstruction en mosaïque et de la peinture, ils aspirent à établir une connexion artistique avec un lieu à la fois natal et imaginaire. De leur perception et de leurs sensibilités différentes émergent des lignes de force, des éléments dessinant ou redéfinissant l'identité des lieux.

Camille LECLERC

& Françoise RUTILLET

Du sam 20 juin au dim 5 juillet

Terre et mer de l'imaginaire

Tous les jours

10h>13h - 15h>18h

Vernissage

ven 19 juin, 18h

Camille propose des oeuvres réalisées à partir de racines, quelquefois de bois flotté. Le réel laisse place à l'imaginaire pour la création de modèles uniques.

[camillesculptures](http://camillesculptures)



Camille Leclerc-Gorgone



Françoise Rutillet-Corail et Méduses

Pour peindre, Françoise doit connaître les lieux, ressentir les émotions, les sensations. Elle s'inspire de photos de voyages, pour, le plus souvent, les interpréter, les détourner.

[francoise-rutillet.odexpo.com](http://francoise-rutillet.odexpo.com)

[veronrutillet](http://veronrutillet) 

Françoise Veron-Rutillet 

# Espace Jules de Greling

## Adeline DUPONT & Isabelle ETIENNE-SILVE

Du sam 11 au dim 26 juillet

### Duo dans l'eau

Du lundi au samedi

10h>13h - 16h>19h

Dimanche 10h>12h30

### Vernissage

sam 11 juillet, 11h

Les réalisations d'Adeline s'inscrivent dans une esthétique à mi-chemin entre réalisme et abstraction.

Ses compositions, souvent dominées par des bleus omniprésents, déclinent toute la richesse chromatique de l'eau en mouvement, avec la lumière et les reflets, brouillant la distinction entre réalité et perception.



Adeline Dupont-La ronde



Isabelle Etienne-Silve-Dentelles

Tout est source d'inspiration pour Isabelle, pas seulement la mélodie de la nature ou l'harmonie d'un beau modèle. Elle découvre actuellement les techniques mixtes, associant encres à peinture à l'huile. Elle explore ainsi la lutte des éléments terre et mer, la puissance de l'eau vive ou encore la paix qui s'en dégage.

## Serge BENHAÏM

Du samedi 1er au dim 16 août

### 60 ans de peinture

Tous les jours

10h>12h - 14h>19h

### Vernissage

vendredi 31 juillet, 18h



*"Peintre autodidacte passionné depuis plus de 60 ans, j'ai réalisé à ce jour 2 010 œuvres, comprenant des huiles, des glacis ainsi que des aquarelles.*

*Mes toiles représentent principalement des paysages, des marines, mais aussi, à l'occasion, des natures mortes, des bouquets de fleurs et des chevaux."*

Glacis-Ollioules - La Remise

# ■ Espace Jules de Greling

## Margit KUGLER

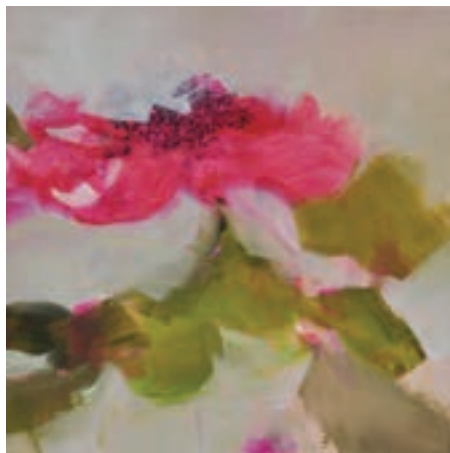
Du sam 22 août  
au dim 6 septembre

Car tout est éphémère

Du mardi au dimanche  
15h>18h

Vernissage

ven 21 août, 18h



Fleur, huile sur toile, 30x30

Dans de fines couches d'huile, des fleurs s'épanouissent, calmes, et pourtant d'une force intérieure.

Les oeuvres sont un hommage au devenir et au passage dans une approche sensible et poétique.

Elles invitent à la contemplation et à l'écoute de ce qui se relève dans le silence.

[margitkugler.com](http://margitkugler.com)

---

## AMIS DU PATRIMOINE de Six-Fours et de ses environs

Du sam 19 au dim 27 septembre

L'eau à Six-Fours, de l'aqueduc grec  
au canal de Provence

Tous les jours 14h>18h

Vernissage

ven 18 septembre, 18h



Depuis l'Antiquité et la réalisation d'un aqueduc grec au Brusq, jusqu'à la distribution de l'eau à l'ensemble des Six-Fournais, seront étudiées les constructions de l'aqueduc, des conques, des puits, des lavoirs, des fontaines... Une maquette représentant la citerne, construite à l'angle de l'église romane, approvisionnant le vieux village de Six-Fours, sera exposée. Moulins à farine de la Reppe et du quartier des Hoirs, irrigation des terres cultivées, pollution, inondation... autant de thèmes qui seront développés.

[histoire-six-fours.fr](http://histoire-six-fours.fr)



# Espace Jules de Greling ■

## Lucie MARTINEZ

Du sam 3 au dim 18 octobre

### Les couleurs d'Andalousie

Lundi, mardi, vendredi - 14h>19h

Jeudi, samedi, dimanche

10h>12h - 14h>19h

### Vernissage

ven 2 octobre, 18h



Ame sauvage

Les peintures de Lucie sont libres et mettent en oeuvre le "Laissez-Aller", ou la propension à se laisser porter par la peinture et suivre le chemin qu'elle propose.

Savoir lire les signes, inventer des harmonies de couleurs, créer du contraste, de la densité et du sens, tel est son message.

Ses créations mettent en avant la face cachée de sa personnalité, la fougue et la passion si chères à ses origines andalouses.

*"Je navigue entre deux sensibilités, l'abstrait et le figuratif, deux sources possibles de transmission de mon univers."*

*Mes recherches laissent libre cours à mon imagination, alliant harmonie, équilibre entre les couleurs, lignes, courbes, reliefs au travers de la matière...*

*Au-delà du partage de mes émotions, mes oeuvres permettent à chacun d'avoir sa propre approche, sensibilité, et d'avancer sur le chemin qui le mènera à son propre univers..."*



## Patricia DESCAMPS

Du sam 24 octobre au dim 8 novembre

### Mon univers

Du mardi au dimanche (sauf jeudi)

14h>18h

### Vernissage

vendredi 23 octobre, 18h

# ■ Espace Jules de Greling

## Foire aux santons

### Lou Raioulet

Du ven 13 au dim 29 novembre

Tous les jours 14h>18h

Vernissage dim 15 novembre, 11h30



Venez découvrir les personnages de la crèche en terre cuite, santons à peindre et en costumes traditionnels. Des produits régionaux à déguster sont également présentés : nougat, miel, bonbons au miel...

---

## Les coloris de l'art

Du sam 5 au sam 19 décembre

Collectif 2026



Du lundi au samedi

14h>18h

Vernissage ven 4 décembre, 18h

Sandrine Gil, artiste plasticienne, présente les oeuvres originales de ses élèves : dessins, aquarelles, huiles et acryliques sur toiles, sculptures et décor sur porcelaine.

Dans son atelier six-fournais, ainsi que pour l'association *La Cuvée d'Automne*, elle transmet son savoir-faire en enseignant les différentes techniques artistiques à tous.

Sandrine Gil   
sdyarts 



# Jardin de la Villa Simone

**DU MERCREDI 1<sup>ER</sup> AVRIL AU DIMANCHE 21 JUIN**

**VERNISSAGE SAMEDI 4 AVRIL, 11H**

## PHOT'AZUR

### 50 ans d'émotions capturées à Six-Fours

Fondé en 1975, le 1<sup>er</sup> avril, notre club photo célèbre un demi-siècle de passion et d'excellence à Six-Fours. Nous sommes une communauté dynamique d'amateurs et d'experts, unis par l'art de l'image.

Notre mission : transmettre la maîtrise technique (prise de vue, Photoshop) et inspirer le regard créatif.



Dans le cadre de la Vague Classique  
En partenariat avec le Festival de Ramatuelle

## Cinéma Icons

### Photographies de Douglas Kirkland

**DU SAMEDI 4 JUILLET**

**AU DIMANCHE 20 SEPTEMBRE**

**VERNISSAGE**

**SAMEDI 4 JUILLET, 19H**



# ■ Résidence d'artistes

Maison du Patrimoine FRANÇOIS FLOHIC

Ouverture au public : dernier week-end de résidence

## Baptiste CÉSAR - Du 24 mars au 22 avril

Dans la pratique artistique de Baptiste César, chaque oeuvre naît de l'immersion dans un lieu et son environnement. Son travail invite à la rêverie, à la réflexion sur notre rapport aux lieux et aux matières, tout en expérimentant des formats participatifs et collaboratifs, dans une volonté d'ancrer l'art au coeur du quotidien.

Il souhaite ici concevoir une maquette de cabane en forme d'oursin, inspirée par la symbolique de cet animal marin, à la fois fragile et résilient. L'oursin devient une métaphore des écosystèmes marins menacés, et un vecteur de sensibilisation à la biodiversité. Ce projet s'inscrit dans une phase de recherche artistique autour de la relation entre art, nature et architecture.

[documentsdartistes.org/cesar](https://documentsdartistes.org/cesar)

cesartiste 



Benera+Estefan, Desfacerea Lumii, 2024

## Anca BENERA & Arnold ESTEFAN

Du 26 mai au 24 juin

Anca Benera & Arnold Estefán vivent et travaillent à Vienne. Leurs projets explorent les entrelacements complexes entre l'histoire, l'environnement, le climat, l'écologie et la politique des ressources. À travers l'installation, la vidéo et la performance, leurs oeuvres retracent les interconnexions entre les humains, les minéraux, les plantes et les animaux, invitant à réfléchir sur la fragilité des réseaux qui soutiennent la vie. Leurs travaux ont été présentés dans des expositions personnelles et collectives et ils ont reçu le Prix Birgit Jürgenssen en 2022.

[beneraestefan.ro](https://beneraestefan.ro)

## Anna JERMOLAEWA - Du 4 juillet au 2 août

La pratique artistique d'Anna Jermolaewa s'exprime principalement au travers des médiums de la photographie, de la vidéo et de l'installation. L'artiste s'intéresse principalement à l'analyse des structures fonctionnelles de la société et des systèmes sociaux dans la vie quotidienne. Elle se concentre sur les conditions fondamentales de l'existence humaine et la nature de l'humanité. Elle cherche à saisir la relation entre l'individu et la masse, la liberté et la restriction, le pouvoir et l'impuissance.

Ses photographies, vidéos et installations fournissent des informations sur un monde fait d'échecs et de succès, de peurs, de désirs et de passions. Il en résulte une réflexion sur la conscience historique individuelle et collective sous la forme d'images et d'idées qui restent dans l'esprit du spectateur.



Portrait ©Scott Clifford Evans

# Résidence d'artistes

Maison du Patrimoine FRANÇOIS FLOHIC

Ouverture au public : dernier week-end de résidence



## Jeanne Anna Simone - Du 4 août au 2 septembre

**Atelier d'exploration vocale** autour du souffle, de la voix et du mouvement. Il s'agit de découvrir les potentialités de sa voix, d'en jouer et de cheminer vers une parole vivante, à la fois ancrée dans le corps et nourrie par l'imaginaire, qui prend toute sa dimension dans l'espace.

**Travail sur "L'anniversaire"** : un seul-en-scène qui aborde l'omerta entourant un traumatisme familial. Le défi est de transmettre ce sujet avec sensibilité, intelligence et ouverture vers l'espoir. Créer un discours, puis le partager avec le public. La recherche s'articule autour de la parole, de l'écriture et de l'engagement corporel de la comédienne dans l'espace scénique.

[jeanneannasimone](http://jeanneannasimone.com) 

## Anne PERIER - Du 6 octobre au 4 novembre

Pendant sa résidence, Anne Perier poursuivra ses recherches sur les paysages méditerranéens et la botanique en s'intéressant particulièrement à la flore littorale présente à Six-Fours. Pour l'artiste, observer un fragment de végétation c'est tenter de comprendre ce qui nous relie au climat, à l'écologie, à la culture d'un lieu. Avec ses outils de gravure et d'impression elle composera à partir de la palette de formes et de couleurs des plantes locales. Elle souhaite inviter à porter un regard sensible sur ce patrimoine naturel. Elle proposera également de faire découvrir sa pratique lors de rencontres avec le public.

[anneperier.com](http://anneperier.com)  
[a.nneperier](https://www.instagram.com/a.nneperier) 



Portrait Anne Perier © Marie Genin



Portrait\_ChBracho  
© Mathias Bracho-Lapeyre

## Charlotte BRACHO - Du 17 novembre au 16 décembre

Artiste visuelle et designer, Charlotte Bracho explore principalement le textile et le papier comme matériaux de prédilection, à travers une pratique multidisciplinaire qui se déploie sous des formes variées : volumes en papier, photographies textiles, tissages, pliages et installations. L'un de ses axes de recherche majeurs s'articule autour de la notion d'infini, abordée par le prisme des nuances de bleus, changeantes et insaisissables, inspirées du ciel. Son projet de résidence s'inscrit dans cette continuité et s'ancre dans la profondeur chromatique insaisissable du ciel. Il prolonge un ensemble plus vaste mené depuis 2019 et axé sur l'exploration de l'infini, inspirée de la perspective aérienne et du "bleu lointain" : limite impalpable, distance entre le nous et l'infini, perceptible notamment à l'horizon de la mer.

[charlottebracho.com](http://charlottebracho.com)  
[charlottebracho.wixsite.com/artwork](https://charlottebracho.wixsite.com/artwork)  
[charlottebracho](https://www.instagram.com/charlottebracho) 



## ◆ MAISON DU CYGNE

209 avenue de la Coudoulière - 04 94 10 49 90

Du mardi au samedi : 9h > 12h / 14h > 18h

Dimanche : 14h > 18h - Fermé lundi et jours fériés - Entrée libre



## ◆ MAISON DU PATRIMOINE

Corniche des Îles - 04 94 74 96 43

Du mardi au samedi : 9h > 12h / 14h > 18h

Dimanche : 14h > 18h - Fermé lundi et jours fériés - Entrée libre



## ◆ BATTERIE DU CAP NÈGRE

Corniche de Solviou, Entrée par le Parc Méditerranée - 04 94 25 53 84

Du mardi au samedi : 9h > 12h / 14h > 18h

Dimanche : 14h > 18h - Fermé lundi et jours fériés - Entrée libre





## ◆ ESPACE JULES DE GRELING

Rue Marius Bondil, Le Brusc - 04 94 10 49 90

Jours et horaires définis par l'artiste - Entrée libre



## ◆ JARDIN DE LA VILLA SIMONE

200 avenue Audibert Du mardi au dimanche : 8h > 18h du 1<sup>er</sup> octobre au 31 mars

8h > 20h du 1<sup>er</sup> avril au 30 septembre - Entrée libre



## ◆ COMMENT EXPOSER

Envoyer votre demande d'exposition, en joignant un texte de présentation, des visuels et vos coordonnées au plus tard le 31 juillet

• **par mail** : [secretariat.carredarts@sixfours.fr](mailto:secretariat.carredarts@sixfours.fr) • **par courrier** : Maison du Cygne - Centre d'art

209 avenue de la Coudoulière, 83140 SIX-FOURS-LES-PLAGES

**[www.sixfours-carredarts.fr](http://www.sixfours-carredarts.fr)**

**Facebook** : [carré d'arts / six-fours](#) **Instagram** : [carredarts\\_sixfours](#)

*Programme sous réserve de modifications*



CARRÉE  
d'Arts



SIX-FOURS

[www.sixfourscarredarts.fr](http://www.sixfourscarredarts.fr)

Contact : 04 94 10 49 90

