

CARRÈ
d'Arts



SIX-FOURS

EXPOS

2025

MAISON DU CYGNE

MAISON DU PATRIMOINE

BATTERIE DU CAP NÈGRE

ESPACE JULES DE GRELING

Mot du maire

Parce que vous lisez ce texte, vous témoignez de votre intérêt pour la politique culturelle de la ville de Six-Fours et je vous en remercie très chaleureusement.

Musique classique avec le festival « La Vague Classique », musiques actuelles en partenariat avec l'association Tandem, théâtre, littérature avec les entretiens littéraires ou encore demain la nouvelle bibliothèque en cœur de ville, notre engagement en faveur de la Culture est total parce qu'en ces temps troubles, elle est le sel de nos vies, ce qui permet de nous rassembler par-delà nos différences, ce qui nous permet de nous élever.

Les arts graphiques sont également mis à l'honneur dans les différents sites d'expositions et je veux ici remercier chacun des artistes de la confiance qu'ils nous témoignent en présentant leurs œuvres sur les cimaises de la Maison du Cygne, de la Maison du Patrimoine « François Flohic », de la Batterie du Cap Nègre, de l'Espace Jules de Greling ou encore dans les jardins de la Villa Simone.

Remercier aussi Gilles Altieri, ancien directeur de l'Hôtel des Arts à Toulon, qui à la Maison du Cygne propose une programmation exigeante sur la peinture moderne qui aiguïsera une nouvelle fois notre œil.

Enfin, je ne peux conclure ces quelques lignes sans évoquer l'une d'entre elles qui me tient particulièrement à cœur, celle qui se tiendra à la Maison du Patrimoine « François Flohic » du 10 janvier au 23 février, « Passionnément » d'Élisa M. A travers la peinture ou grâce à elle, Élisabeth a pu se dépasser, se transcender et nous livrer des émotions jusqu'ici enfermées et qui lui ont valu d'être récompensée lors d'expositions parisiennes.

Je souhaite à chacune de ces expositions le plus grand succès.

Jean-Sébastien Vialatte

Maire de Six-Fours-les-Plages - Député honoraire - Vice-président de MTPM

"Toute l'équipe du Carré d'Arts vous attend nombreux dans les différents lieux d'exposition."

Fabiola Casagrande - Adjointe déléguée à la Culture

DU VENDREDI 17 JANVIER
AU DIMANCHE 30 MARS

Maison du Cygne

VERNISSAGE

JEUDI 16 JANVIER, 18H

Anne TASTEMAIN

L'ANGLE DROIT ET LA COURBE



"Regarder l'œuvre d'un peintre, c'est inévitablement voyager à travers la peinture d'autres artistes auxquels on peut rattacher son travail.

Ainsi, en voyant les pièces d'Anne Tastemain, ma pensée se porte sur Sean Scully et Gunther Förg, deux immenses artistes que j'ai eu le privilège d'exposer à l'Hôtel des Arts à Toulon il y a plusieurs années.

Ces rapprochements plastiques ne signifient pas nécessairement une filiation, mais expriment une communauté spirituelle.

Avec Marie-Claude Bugeaud et Claire Colin-Collin, Anne Tastemain s'ajoute à la liste de ces peintres français qui, prolongeant par leur démarche la geste moderniste, occupent à bas bruit mais avec autorité une place singulière sur la scène artistique contemporaine."

Gilles ALTIERI, commissaire de l'exposition

annetastemain.fr

VERNISSAGE
JEUDI 10 AVRIL, 18H

RENCONTRE ET PRÉSENTATION DE SA
MONOGRAPHIE (ÉDITIONS SNOECK)
JEUDI 10 AVRIL, 17H

Jérôme BOUTTERIN

ROUGEAUBORD



SY - 240405 - 2024 - 162x130 cm Huile sur toile

Programmes flous

"Mailles, PH, Haw, Ghosts, K, Jours, Monochromes, BPPB, BOU, DC, DNB, BL, NEP, résumant un peu énigmatiquement la carrière du peintre Jérôme Boutterin.

Chacun de ces mots, acronymes, et suites de lettres, se réfèrent en effet aux différents programmes, séries/phases que l'artiste s'impose.

Le grand intérêt des règles qu'il se fixe, c'est que ce cadre conceptuel, même flou, lui évite tout danger de ressassement.

Par ce processus très souple, les oeuvres de Jérôme Boutterin manifestent une étonnante fraîcheur, et une grande diversité dans l'emploi des couleurs, dans la touche, et dans leur composition."

Gilles ALTIERI, commissaire de l'exposition

jeromeboutterin.com

[jerome boutterin](#) 

**DU VENDREDI 4 JUILLET
AU DIMANCHE 14 SEPTEMBRE**

VERNISSAGE

JEUDI 3 JUILLET, 18H

Maison du Cygne ■

Marc REBOLLO

PENSÉE CIRCULAIRE

Sight and Sound

"Musique et peinture ont toujours fait bon ménage. Ainsi, le grand compositeur américain Morton Feldman pouvait affirmer que son intérêt pour la surface était le thème de sa musique. En inversant le propos, on pourrait dire de Marc Rebollo que son intérêt pour la musique est le thème de sa surface. En effet, pour cet artiste, ancien disquaire, le rapport qu'il entretient entre peinture et musique constitue l'essence de son travail.

Au-delà des références revendiquées à son univers musical, le travail de Marc Rebollo est particulièrement rigoureux et plastiquement excitant. Depuis ses grandes toiles acryliques jusqu'à ses gouaches argentées ou dorées et ses sculptures, tout est bon chez Marc Rebollo pour questionner inlassablement le rapport entre les deux médiums."

Gilles ALTIERI, commissaire de l'exposition

marcrebollo.com

[marc.rebollo](https://www.instagram.com/marc.rebollo) 



Pensée circulaire 2

Emmanuel BERRY

MON CHER RODIN



Tout au long de son œuvre, Rodin a entretenu une relation ambiguë avec le médium photographique. Il a été probablement l'un des premiers artistes à comprendre l'importance de la photographie afin de mieux faire connaître ses sculptures, laissant ainsi une profusion d'image documentaire et de reproduction à l'entour de son oeuvre. Rodin exprime son enthousiasme à Steichen en ces termes, « *Vous ferez comprendre mon Balzac au monde par ces photographies* ».

Emmanuel Berry retranscrit avec ses études photographiques la force expressive des oeuvres de Rodin, mais on décèle aussi au regard de ses images un souci des débuts ; dans la manière indépendante, mais érudite à l'égard des techniques, et dans la volonté de renouer le fil d'un questionnement qui serait propre au procédé. Trahisant peu, il extrait et questionne les réserves du Maître et réutilise la photographie comme un outil tranchant, dévoilant la forme au-delà des courbes.

**DU VENDREDI 10 JANVIER
AU DIMANCHE 23 FÉVRIER**

Maison du Patrimoine

FRANÇOIS FLOHIC

VERNISSAGE JEUDI 9 JANVIER, 18H

**RENCONTRE AVEC JEAN-PIERRE MISSISTRANO
SAMEDI 18 JANVIER, 15H**

Elisa M

PASSIONNÉMENT LA VIE !

Autodidacte, Elisa M étonne depuis qu'elle peint (ses 15 ans) par l'association des couleurs qu'elle met en œuvre. Ses représentations sont abstraites ou minimalistes. Ses créations sont libérées de tout conformisme et très inspirées par son environnement. En 2023, elle expose au Grand Palais Éphémère puis au 44ème salon international de la Haute Loire au Puy en Velay, où elle obtient le 1er prix de l'abstraction. En 2024, elle obtient à la Galerie Thuillier (Paris) un 1^{er} prix par ARTS19.

 [e_li_sa_ml](#)  [Elisa M](#)

&

Jean-Pierre MISSISTRANO

EAU EN COULEURS

L'aquarelle en art graphique est pour Jean-Pierre Missistrano un médium magique où le papier, l'eau, le pigment fusionnent, créant une atmosphère surprenante selon le dosage de chaque élément au niveau des contrastes entre « le clair » et « l'obscur », dans laquelle la couleur la plus lumineuse est celle où l'artiste n'a rien ajouté : le blanc immaculé du papier, à partir duquel le miracle artistique opère...

jean-pierremissistrano.com

jeanpierre.missistrano  [jp.missis](#) 



Inspiration d'ici - La Vénus du Gaou
Contemplation intime du monde



Le trou du pin - 1^{er} Prix de Peinture 2019 de l'AEA-F (Académie Européenne des Arts).
Galerie Nesle Paris VI

Alain SAUVAN

GAOU / 0,051 km²

“Si vous vous contentez de voir ce qui est évident, vous ne verrez rien” (Ruth Bernard).

La représentation du paysage passe depuis plus de deux siècles par son artialisation, ce qui a complètement changé la perception que l'on en a, (D)écrire un paysage. Dans le cas du Gaou, on peut facilement imaginer qu'il représentait alors un lieu inhospitalier, battu par le vent et les vagues...

Il faut dire que l'on est sur le champ de bataille des quatre éléments. Le feu des volcans a engendré la roche que l'eau et le vent tentent de faire disparaître. Quand on fait le tour du Gaou, il nous en reste une perception globale, malgré la forte disparité entre le côté large et le côté lagune. De cette tension naît l'identité et la force du lieu. Alain Sauvan l'a fait quelques fois, le tour du Gaou. Une pratique longue et régulière pour oublier l'évidence et en représenter tous les aspects. Cela a toujours été sa démarche.

“La photographie n'a de sens que si elle épuise toutes les images possibles” (Italo Calvino).

alainsauvan.com [alainsauvan1](#) 



Gaou le vent

**DU VENDREDI 2 MAI
AU DIMANCHE 8 JUIN**

VERNISSAGE

MERCREDI 30 AVRIL, 18H

Maison du Patrimoine 
FRANÇOIS FLOHIC

Ronald MEVS

RÉTROSPECTIVE - HAÏTI L'ÉTERNELLE OUBLIÉE

2025

*Une célébration de l'art
et de l'héritage haïtien*

Découvrez l'oeuvre visionnaire de Ronald Mevs, un savant cocktail de cultures haïtienne, taïnos et africaines.

Citoyen du monde, il a accueilli dans son atelier de Jacmel des artistes de tous horizons, créant une oeuvre riche et multiple, libérée des contraintes des matériaux.

Cette exposition est un hommage à la mémoire intemporelle d'un artiste libre, "*l'enfant terrible de la peinture haïtienne*", dont la vision continue d'inspirer.

Un événement majeur en 2025, l'année où Haïti est célébrée à travers le monde.



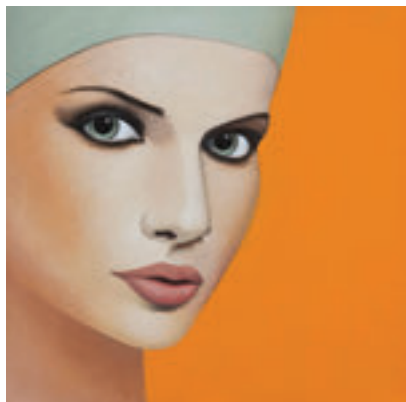
Ronald MEVS - Mantille II

Collection de la Métropole TPM

En partenariat avec la Métropole Toulon Provence Méditerranée
et la ville de Six-Fours-les-Plages

REGARDS DE FEMMES

Longtemps mises au ban, ce n'est qu'à la fin du XIXème siècle que les artistes femmes sont peu à peu parvenues à s'imposer dans l'histoire de l'art, telle une revanche sur le passé. Rendre hommage à la création artistique au féminin, telle est donc l'ambition de cette exposition. Mêlant peintures, sculptures, photographies et dessins, 20 talents de la scène contemporaine sont ainsi mis à l'honneur.



Sylvie FAJFROWSKA, 14 février, 2005,
50 x 50 cm, cire et vinyle sur toile, collection
Métropole TPM, © Adagp, Paris, 2025.

ŒUVRES de : Hanna AXMANN-REZZORI, Eliz BARBOSA, Véronique BIGO, Gaëlle CHOTARD, Cécilia CUBARLE, Corinne DE BATTISTA, Sylvie FAJFROWSKA, Alexandra GIACOBACCI, Lucy GLENDINNING, Magalie LATIL, Marie-France LEJEUNE, Catherine MARCOGLIESE, Geneviève MARTIN, Sophie MENUET, Françoise PETROVITCH, Andrée PHILIPPOT-MATHIEU, Muriel POLI, Véronique RIZZO, Aurélie ROUSTAN, Solange TRIGER.

& Alexia CROSET

(École Supérieure d'Art et de Design TPM)

LE JARDIN DES SEICHES

Oniriques et remplies de métamorphose, les créatures qui appartiennent au jardin des Seiches se dressent comme des espèces hybrides, symbiotiques et chimériques des prairies sous-marines. Une ode sensible et aquatique qui nous plonge de manière tentaculaire au sein de connections interspèce et plastique nouvelles, faisant émerger des questionnements écologiques, féministes, sociétaux contemporains.

alexia.croset 



**DU SAMEDI 16 AOÛT
AU DIMANCHE 28 SEPTEMBRE**

Maison du Patrimoine 
FRANÇOIS FLOHIC

VERNISSAGE

JEUDI 14 AOÛT, 18H

RENCONTRE

JEUDI 14 AOÛT, 16H

Patrice NOVARINA

TRANSFORMATIONS - ASSEMBLAGES - CORRESPONDANCES

Les dessins, aquarelles, tableaux, Archisculptures (sculptures par assemblages) de Patrice Novarina, tout en témoignant d'une priorité accordée à la maîtrise plastique des oeuvres, expriment aussi une quête d'ouverture et de liberté par rapport à toute norme ou mouvement traditionnel.

En toute logique, au regard de son appétence pour les assemblages et les surprises qu'ils produisent, Patrice Novarina met en place ses oeuvres de manière telle qu'elles "parlent entre elles", apportant ainsi un éclairage particulier sur cet architecte et artiste activement soutenu en son temps par un Jean Dubuffet enthousiaste.

patricenovarina.org
novarina.org



Portrait de H.R. à Bellegarde

**VERNISSAGE
JEUDI 9 OCTOBRE, 18H**

**RENCONTRE
SAMEDI 25 OCTOBRE, 15H**

Josée LE ROUX

POUR UN PAYSAGE




Contre-jour

Josée Le Roux explore les thèmes de la nature et s'attache à montrer la beauté des éléments impermanents et fragiles. Un amour profond pour la nature méditerranéenne qu'elle parcourt très souvent sous-tend son travail.

Contempler et unir les deux destins du règne végétal et du monde humain dans un scintillement fait ressortir clairement le lien qui les unit. Œuvres proposés dans de grands formats immersifs.

Célébrer la nature, mais aussi la peindre dans un voyage visuel entre profondeur et légèreté, met clairement en avant la fragile beauté des écosystèmes et les rapports complexes qui nous relient.

joseeleroux.art
[josee_le_roux](#) 

DU VENDREDI 5 DÉCEMBRE
AU DIMANCHE 11 JANVIER

VERNISSAGE

JEUDI 4 DÉCEMBRE, 18H

Maison du Patrimoine 
FRANÇOIS FLOHIC

Martine NAUDI

AU-DELÀ DE LA SURFACE... UNE AUTRE RÉALITÉ

"La relation avec la Nature, ses lois, ses éléments, me permet d'en percevoir l'invisible.

En lien avec le Vivant, de son miroir flottant, naît une vibration, une intrication tel un canevas pictural qui génère et nous révèle à nous-même.

L'eau et son pouvoir de verticalité fait écho au souvenir d'un ailleurs, de couleurs vibrantes et foisonnantes.

Le pinceau trace son chemin, autre moyen pour amplifier toutes les résonances de la Nature et créer une image..."



Transparence

[martine.naudi.3](https://www.facebook.com/martine.naudi.3) 

Batterie du Cap Nègre

DU VENDREDI 24 JANVIER
AU DIMANCHE 9 MARS

VERNISSAGE
SAMEDI 25 JANVIER, 11H

Pascal LÉGITIMUS



Cendre bleutée

"Explorez avec moi le monde fascinant des coquillages à travers mon objectif unique et mes voyages.

Ma passion pour les coquillages remonte à ma prime jeunesse. C'est évidemment devenu un prétexte pour voyager, rencontrer les locaux, plonger en apnée, partager de belles aventures humaines. J'ai sillonné le monde du nord au sud, de latitude en longitude. Je suis devenu un Conchyliologue.

Je me suis amusé à mettre en scène ces trésors de la mer, à les présenter, les figurer dans des décors graphiques, originaux, insolites et inhabituels."

artimusphotography.com
[pascal_legitimus](#) 

**DU VENDREDI 21 MARS
AU DIMANCHE 4 MAI**

Batterie du Cap Nègre

VERNISSAGE

JEUDI 20 MARS, 18H

Benjamin JUST

RECYCLER LA FORÊT

Exposition immersive façonnée par l'artiste et sculpteur Benjamin JUST, qui met en scène une collection d'œuvres incarnant le mariage intime entre la "créativité" humaine et les forces élémentaires de la forêt.

Sculptures et installations nous plongent dans l'artificialisation et la construction des paysages et de leurs usages.

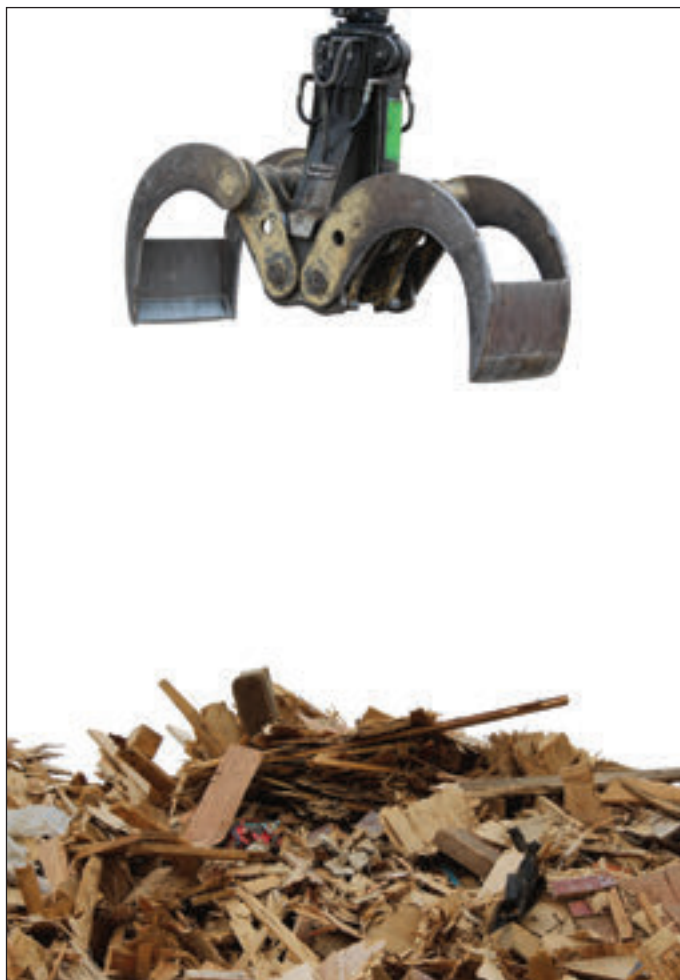
Un travail captivant est également présenté, né de la fusion entre la puissance des arbres, la danse du feu, et la métamorphose du bois. Les mains de l'artiste façonnent des oeuvres qui transcendent les frontières des matériaux bois et verre.

Sur la frontière étanche de ces deux matériaux qui ne fusionnent guère, il sculpte des pièces racontant des histoires anciennes et contemporaines simultanément.

benjaminjust.com

[BenjaminJustArtist](#) 

[benjamin_just_artist](#) 



Batterie du Cap Nègre

DU DIMANCHE 11 MAI
AU MERCREDI 2 JUILLET

VERNISSAGE
JEUDI 12 JUIN, 18H

Ramine

CHERCHEUR DE SENS ET CONFISEUR D'HISTOIRE



Ramine, artiste peintre brestois, extrait habituellement la substance onirique nécessaire à sa création graphique de ses lectures, rencontres et découvertes. Il est souvent embarqué à bord des navires de la Marine nationale pour rapporter des récits historiques, circonstanciés et illustrés qu'il présente en expositions et en livres. Un engagement reconnu auprès de la communauté maritime française puisqu'il a été fait Chevalier du Mérite Maritime en 2021. Il a également été distingué au « Salon de la Marine » et à l'Académie de Marine pour différents sujets artistiques. Ramine vous convie aujourd'hui aux voyages en Géographie et en Histoire à travers des créations colorées et dynamiques, réalisées sur des supports de cartes marines anciennes.

ramine.com



Pour accéder à tous
les médias de l'artiste
flashez ce QR-code.

**DU VENDREDI 11 JUILLET
AU DIMANCHE 24 AOÛT**

Batterie du Cap Nègre

VERNISSAGE

JEUDI 10 JUILLET, 18H

RENCONTRE

SAMEDI 12 JUILLET, 15H

Alexandre MORELLI

BALNÉOTHÉRAPIE

Alexandre Morelli explore l'impact visuel des lumières balnéaires en produisant des clichés chargés de soleil.

Avec "Balnéothérapie", il propose une série d'images débutée à Six-Fours-les-Plages qui interroge sur le rapport que nous entretenons avec les stations balnéaires.

Comment photographier ces lieux touristiques qui se peuplent au gré des week-ends, des étés, des vacances ?

Comment montrer la manière dont nous occupons notre temps quand nous partons au bord de l'eau pour prendre le soleil ?

alexandre-morelli.net

[alexandre.morelli.photo](#) 



Batterie du Cap Nègre

DU VENDREDI 5 SEPTEMBRE
AU DIMANCHE 19 OCTOBRE

VERNISSAGE
JEUDI 4 SEPTEMBRE, 18H

RENCONTRE
VENDREDI 5 SEPTEMBRE, 15H

Ursula CARUEL

CE QUI POUSSE



Tout passe, plantes séchées et brodées, installation en hommage à l'artiste Marinette Cueco

Ursula Caruel présente ses travaux réalisés à partir de la flore de Six-Fours-les-plages.

C'est en effet lors d'une résidence à la Maison du Patrimoine en 2024 que l'artiste a herborisé et dessiné ce qui fait l'identité végétale du territoire à l'arrivée du printemps.

Certains de ses dessins font partie de son projet international *Vegetal Art Collection* et ont été échangés avec des artistes qui vivent en dehors de la métropole française.

L'intégralité de ce projet est présentée dans une salle dédiée de l'exposition.

ursulacaruel.com

**DU VENDREDI 31 OCTOBRE
AU DIMANCHE 14 DÉCEMBRE**

Batterie du Cap Nègre

VERNISSAGE

JEUDI 30 OCTOBRE, 18H

RENCONTRE

TOUS LES SAMEDIS, 15H

Bénédicte LE MOIGNE-GRIJOL

AU FIL DES COULEURS

Bénédicte Le Moigne-Grijol a construit ses techniques de peinture, puis de sculpture, de manière originale et audacieuse.

Elle recherche l'harmonie et l'équilibre, mais renforce les contrastes et les oppositions : alliance du figuratif avec de l'abstrait, mais aussi neuf et ancien, douceur et rudesse.

La nature est omniprésente. La féminité, l'élégance, l'harmonie jaillissent de ses oeuvres.

Bénédicte nous invite dans son univers très personnel et partage son inlassable quête de beauté.



lemoigne-grijol.com

[benedictelemoigne](#) 

[Benedicte Le Moigne](#) 

■ Espace Jules de Greling

Ludovic BOUILLAC

Effeverscence

Du sam 8 au dim 23 février

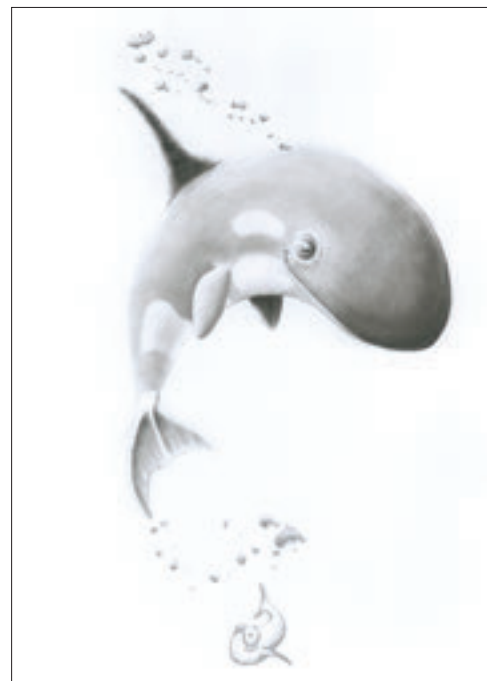
Tous les jours 10h>12h - 14h>17h

Vernissage ven 7 février, 18h

Un voyage au coeur des océans où Ludovic BOUILLAC célèbre la vie sous-marine, avec énergie, émerveillement et un brin d'humour. Chaque illustration raconte une histoire, invitant les spectateurs à plonger dans un monde où l'imaginaire et le réel s'entremêlent.

artstation.com/ludovic-bouillac

[ludovicbouillac](#) 



Orque et poisson



Harmonie

Michèle MARRAS

Lorsque la couleur vous parle

Du sam 8 au dim 23 mars

Du mardi au vendredi 10h>12h - 14h>16h30

Samedi et dimanche 10h>12h - 14h>18h

Vernissage ven 7 mars, 18h

"Mon expression créative est en fonction de mon état, des événements de ma vie . La mer, la terre, la danse, la musique. Tout peut avoir un sens à mes yeux. Peindre est la réalisation de mon moi, mon regard, mon imaginaire."

Michèle Marras artiste peintre 

Espace Jules de Greling ■

Michel UDERSO

Terrien

Du sam 5 au dim 20 avril

Tous les jours 14h>18h (sauf dimanche 13 avril 2025)

Vernissage ven 4 avril, 18h

Des portraits réalistes originaux principalement sur fond noir. Les portraits animaliers sont créés à partir d'un dégradé de gris du plus clair au plus foncé jusqu'au noir de lampe. Le portrait humain lui, est représenté en format coloré.

artmajeur.com/michel-uderso



Ô GRAND GRIS



Le port du Brusac

Pierre DABADIE

Au-delà du Réel, "L'Hyperréalisme à l'aérographe"

Du sam 3 au dim 18 mai

Mardi, jeudi, samedi 10h>12h - 15h>18h

Dimanche - 10h>12h

Vernissage ven 2 mai, 18h

L'aérographe est l'outil de prédilection de Pierre Dabadie pour explorer les limites du réalisme. Un univers où le virtuel et le réel se confondent. Une invitation à la nostalgie, lorsque ses toiles évoquent les longues journées d'été, les grands ciels, la chaleur de la route, la liberté du vent dans les cheveux.

pierredabadie.fr



André MERCHEYER

Faire feu de tout bois

"Quand je fixe un morceau de bois sur mon tour, je ne sais pas encore quel objet je vais confectionner... Je me laisse guider par ses aspérités, ses blessures, ses rejets... Ainsi se dessine la forme de la future pièce. Odeurs, stries, couleurs, reflets, le bois vous offre tout ce qu'il possède. Quel cadeau !!!"

Andre Mercheyer 

■ Espace Jules de Greling

Monique COURT

Bonheur et prospérité

Du sam 31 mai au dim 15 juin

Du mardi au dimanche

10h>12h - 15h>17h30

Vernissage ven 30 mai, 18h

"Après quelques années passées à l'Académie Jullian, la grande Chaumière à Paris, je n'ai pas cessé de peindre.

J'ai été conquise par les bleus de Tunisie et d'Algérie. J'affectionne les couleurs vives, le trait parfois imprécis et les touches légères."



Etoffe

Annie BECAR

Du sam 28 juin au dim 13 juillet

Du lundi au dimanche 14h30>19h30

Vernissage ven 27 juin, 18h

"En 1996, après maintes recherches sur les techniques, les styles, les matériaux... j'aborde la Mosaïque. Cet Art « patient » ouvre des horizons insoupçonnables et devient très vite une passion. Ce sera mon mode d'expression, mon langage artistique, mon écriture ; ainsi, tesselles après tesselles, je compose mes oeuvres comme des phrases dont la matité du marbre, la brillance du verre et l'éclat de l'or se complètent à l'infini."

Espace Jules de Greling

Tani TELAS

FEMME MED

Ancrage en Méditerranée

Du sam 26 juillet au dim 10 août

Tous les jours 10h>12h - 16h>20h

Vernissage ven 25 juillet, 18h

Tani Telas propose un regard onirique et engagé sur la Méditerranée. L'artiste nous embarque sur les flots de l'âme, entre l'Espagne, l'Afrique du nord, la Côte d'Azur et la Corse. Une sensibilité bercée par les émotions. La place de la femme dans ce bassin pluriel et antique caractérise l'essence de son expression.

tanitelas.com
[tanitelas_art](https://www.instagram.com/tanitelas_art) 



© Tani Telas - Oubliées



L'envol de la grue

Nadège NIWILKA

Du sam 23 août au dim 7 sept

Du mardi au dimanche 15h>18h

Vernissage ven 22 août, 18h

Un univers illustratif tout en poésie. A la découverte d'une création qui s'articule autour de la rencontre des formes souvent déconstruites pour créer l'harmonie. L'expérimentation de la combinaison des courbes, des superpositions, des transparences et des tracés à main levée donne naissance à un style minimaliste coloré et pleinement intuitif. A chacun de s'immerger dans cette douceur franche et colorée.

[nadege_niwilka](https://www.instagram.com/nadege_niwilka) 

■ Espace Jules de Greling

Amis du Patrimoine de Six-Fours et de ses environs

La colline de Six-Fours à travers les âges

Du sam 20 au dim 28 sept

Tous les jours 14h>18h

Vernissage ven 19 septembre, 18h



Gravure Vieux Six-Fours

Il vous sera présenté : **l'histoire de la colline**, depuis l'existence du château féodal au X^e siècle et au cours des XII^e et XIII^e siècles la construction du bourg, **la construction de l'église romane** au début du XIII^e siècle, et sa transformation en une collégiale au XVII^e siècle, **la descente dans la plaine des habitants** au XVI^e siècle, **le déclin du vieux village**, du XVII^e au XIX^e siècles, et **la présence militaire** au XX^e siècle, pendant les deux conflits mondiaux.

histoire-six-fours.fr



Tambour d'infanterie modèle 1831

Foyer des Amis des Playes et de la Reppe

Au son du tambour - De l'Empire à aujourd'hui

Pièces authentiques

Du sam 11 au dim 26 oct

Du mardi au dimanche Tous les après-midi, 15h>18h

Vernissage ven 10 octobre, 18h

Une immersion fascinante dans l'univers de cet instrument emblématique, symbole de ralliement et de célébration à travers les âges. Une collection exceptionnelle de tambours français, allemands, anglais, belges, soviétiques et marocains, enrichie de cadres et photos d'époque.

Une invitation à ressentir la cadence de l'Histoire.

Espace Jules de Greling

Foire aux santons

Lou Raioulet

Du ven 7 au dim 23 nov

Tous les jours 14h>18h

Vernissage ven 7 novembre, 18h30

Exposition de petits personnages de la crèche en terre cuite peinte, santons à peindre, grands santons habillés avec goût et raffinement. Vous seront également proposés de nombreux accessoires de crèche, nougat, miel, bonbons au miel et essence de lavandin.



Association Léo Lagrange

Exposition vente photographies et aquarelles

Au profit du Téléthon

Du sam 6 au dim 14 déc

Tous les jours 14h>18h

Vernissage ven 5 décembre, 18h

L'objectif des ateliers photo et aquarelle est de garantir un apprentissage ciblé et évolutif afin que les adhérents en herbe puissent améliorer leurs compétences, acquérir de bonnes bases et garantir une connexion entre personnes partageant les mêmes valeurs et passions. Chaque année, les deux ateliers s'investissent gracieusement pour le Téléthon.

photleo.jimdo.free.com - leolagrangesixfours.org

Résidence d'artistes

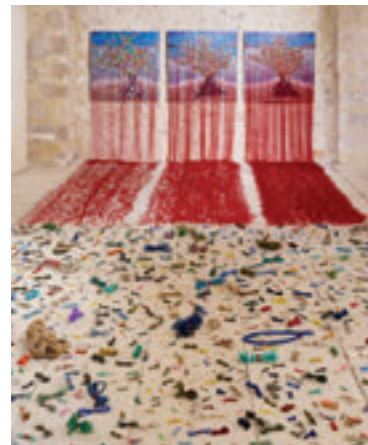
Maison du Patrimoine FRANÇOIS FLOHIC

Ouverture au public : dernier week-end de résidence

Aurélia CÉRULEÏ - Du 4 février au 5 mars

Tisser pour réparer. Aurélia utilise le tissage pour empêcher ou arrêter métaphoriquement des situations de dangers humanitaires, écologiques ou personnels. Après 19 ans passés au Brésil, elle est revenue en France pour s'occuper de ses racines après qu'un arbre, sujet principal de son travail soit mort. "Avec les fils transportés par les vagues et piégés dans ses racines, recyclant ces déchets, un arbre se dessine et crée comme une extension du réseau mycorhizien, vaste réseau de filaments qui permettent aux arbres de communiquer entre eux. C'est ainsi, grâce à ces fils, que même après sa mort, il pourra se connecter aux hommes..." C'est cette relation entre les humains et les arbres qu'Aurélia souhaite explorer lors de sa résidence.

[aureliacerulei](https://aureliacerulei.com) 



Au fil de l'eau - 2024 © David Giancatarina



Portrait Christian Kosmas Mayer
© David Payr

Christian Kosmas MAYER - Du 20 mars au 18 avril

"Mes oeuvres et projets cross-média et d'installation sont le résultat de recherches artistiques approfondies et d'une étroite collaboration avec des experts de diverses disciplines. L'importance centrale de mon travail est l'examen des questions d'archivage et de préservation en tant qu'action historiquement consciente. J'aimerais étudier une fontaine pétrifiante française. Ces fontaines sont des sources connues pour leur forte teneur en minéraux, utilisant des conditions chimiques spécifiques pour garantir que les objets qui y baignent pendant une longue période forment une couche de pierre et frittent, ou "pétrifient". Lors de ma résidence, j'aimerais préparer des objets qui seront accrochés et pétrifiés par l'eau dans le jardin des fontaines pétrifiantes de La Sône."

christiankosmasmayer.site

Lou RAT-FISCHER - Du 29 avril au 28 mai

Artiste-Plasticienne d'origine franco-allemande, Lou RAT-FISCHER est passionnée par la nature et la biologie et utilise l'art comme une extension de sa perception de l'environnement. Cela aboutit à des visions oniriques où les poissons flottent dans la forêt, la pluie se fige dans une salle de musée et les galets imprimés deviennent fossiles. Artiste pluridisciplinaire, Lou RAT-FISCHER utilise différentes techniques comme le dessin, l'installation en passant par la fresque, la performance ou encore la gravure qui nourrit son travail plastique. Elle prend également le temps de partager et transmettre autour de sa pratique artistique avec différents publics. En résidence, l'artiste portera sa réflexion autour de la mer Méditerranée, sa richesse, sa vulnérabilité écologique, ses paysages idylliques et les enjeux de son avenir.

lou-rat-fischer.com [louratfischer](https://louratfischer.com) 



Portrait Lou Rat-Fischer - 2024

Résidence d'artistes

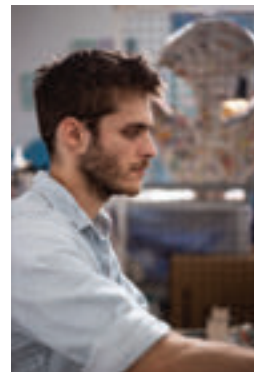
Ouverture au public : dernier week-end de résidence

Valentin MARTRE - Du 10 juin au 9 juillet

Valentin se concentrera à Six-Fours sur l'impact de l'air marin et du sel, en particulier sur la corrosion des matériaux, comme les agrafes en métal, et la cristallisation du sel. Il souhaite étudier l'eau comme élément qui traverse et relie les objets et les territoires, en créant des sculptures dynamiques illustrant ces connexions. L'artiste prévoit la réalisation de moulages d'éléments naturels et l'expérimentation du béton salé. Ces oeuvres visent à susciter la réflexion sur la relation entre l'homme, la nature et les matériaux.

valentinmartre.com

Portrait - 2021
© Nassimo Berthomme



Matière à habiter, Magma, 2023

Magalie RASTELLO - Du 22 juillet au 20 août

L'herbier, la matte et les cicatrices

Cartographie expérimentale du récif barrière de posidonie de la lagune du Brusco

Des sources documentaires, des observations in-situ et des échanges viennent alimenter une cartographie expérimentale qui se déploie dans l'espace à l'aide de différents médiums (textile et broderie, dessin, céramique, son et image). Cet espace immersif et composite devient un dispositif de réflexion et de dialogue avec des publics lors d'ateliers ouverts et au moment de la restitution publique.

magmastudio.co magmastudiodesign 

Carola DERTNIG - Du 7 octobre au 5 novembre

"Notre quotidien est marqué par des routines d'action, dont les mouvements monotones influencent fortement notre perception corporelle intérieure. Pendant ma résidence, je me pencherai intensivement sur ces thèmes et les transposerai dans mes travaux. En associant la sculpture, le dessin, des éléments performatifs et une approche inspirée de la méthode Feldenkrais, j'explore une compréhension alternative du mouvement et de la corporalité afin de révéler leur potentiel artistique dans les arts visuels."

caroladertnig.at

FELDENKREIS_F1_001
Carola Dertnig - 2018



Nathalie BEKHOUCHE - Du 18 novembre au 17 décembre

Son travail de recherche artistique interroge les potentiels narratifs et sculpturaux des matériaux et gestes issus des arts et artisanats textiles. Par des processus d'observation in situ, de récoltes de récits et de recherches de mémoire l'artiste tisse, détisse, brode et teint des paysages textiles en relation avec les environnements dans lesquels elle travaille. Le projet de Nathalie Bekhouche s'attachera particulièrement aux caractéristiques territoriales de la côte méditerranéenne. Il s'agira, par la fabrication d'une oeuvre textile immersive, de traduire un ensemble de perceptions subjectives, intimes et collectives, représentatives du paysage de Six-Fours-les-Plages.

nathaliebekhouche.fr nathaliebekhouche 

Memory of the sea, 100x70 cm, 2020.

Jardin de la Villa Simone

DU SAMEDI 11 JANVIER AU DIMANCHE 30 MARS

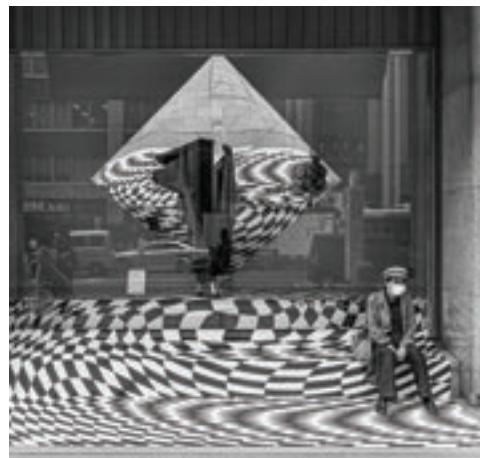
VERNISSAGE SAMEDI 11 JANVIER, 11H

Phot'Azur

Regards croisés

Cette exposition offre une immersion dans l'univers varié de la photographie, célébrant la richesse et la diversité de ses expressions. Le visiteur est invité à renouer avec la nature et à explorer la sensibilité unique de chaque photographe, dont les œuvres éveilleront la réflexion et transmettront des émotions profondes.

La photographie, art subjectif par essence, laisse chacun libre de son interprétation, rendant chaque parcours de visiteur unique dans cet écrin de verdure.



DU SAMEDI 5 JUILLET AU DIMANCHE 21 SEPTEMBRE

VERNISSAGE SAMEDI 5 JUILLET, 18H

Marianne ROSENSTIEHL

Jardin d'étoiles

“La portraitiste Marianne Rosenstiehl a conjugué talent, bienveillance et virtuosité pour réaliser des portraits d'icônes de la féminité, Isabelle Adjani, Juliette Binoche, Catherine Deneuve, Isabelle Huppert... Familière des plateaux de tournage au début de sa carrière, elle devient membre à 23 ans de l'agence Sygma où elle développe une pratique personnelle du portrait qu'elle poursuit à l'agence H&K. Les plus imposants et les plus exigeants des acteurs de leur époque - comédiens, auteurs, politiques- sont passés devant son objectif. C'est une magnifique promenade dans le jardin de la Villa Simone autour des ces étoiles du cinéma qui est proposée à travers cette exposition.”

Cyril Bruneau - Commissaire d'exposition

DU SAMEDI 11 OCTOBRE AU DIMANCHE 2 NOVEMBRE

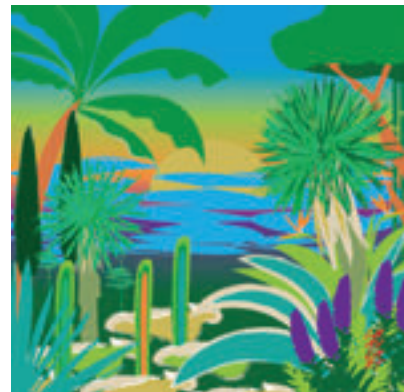
VERNISSAGE VENDREDI 10 OCTOBRE, 18H

CHAYLART

Exposition Méditative - J'inspire, j'exprime : Colore la Vie !

“Artiste graphiste et sophrologue, je trouve mon inspiration lors de marches méditatives. Mes œuvres graphiques évoquent des lieux paisibles de la région varoise, où je privilégie une représentation simplifiée des formes et un contraste vibrant des couleurs, le soleil méditerranéen servant de guide visuel. J'écris en parallèle des œuvres, des poèmes méditatifs à écouter en audio. Une façon originale de rentrer dans mon univers pour une expérience méditative à travers l'art..”

chaylart.fr c.chaylart 



Les Parcours Famille

Ateliers offerts par la ville



Des rendez-vous pour des vacances créatives à Pâques et la Toussaint !



- Pour les enfants à partir de 6 ans (*accompagnés d'un adulte*)
- Places limitées
- Renseignements & inscriptions : 04 94 10 49 90

(*Sous réserve de conditions météo favorables*)



◆ MAISON DU CYGNE

209 avenue de la Coudoulière - 04 94 10 49 90

Du mardi au samedi : 9h > 12h / 14h > 18h

Dimanche : 14h > 18h - Fermé lundi et jours fériés - Entrée libre

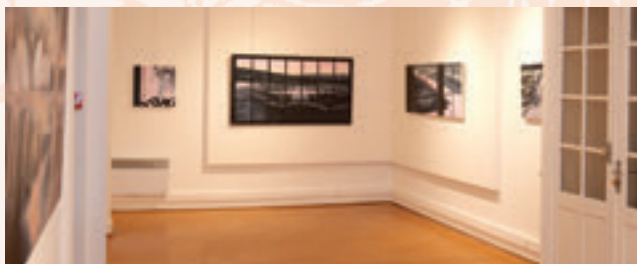


◆ MAISON DU PATRIMOINE

Corniche des Îles - 04 94 74 96 43

Du mardi au samedi : 9h > 12h / 14h > 18h

Dimanche : 14h > 18h - Fermé lundi et jours fériés - Entrée libre

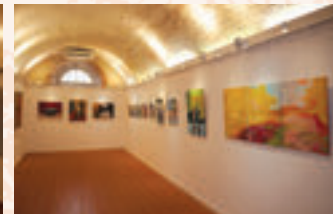


◆ BATTERIE DU CAP NÈGRE

Corniche de Solviou, Entrée par le Parc Méditerranée - 04 94 25 53 84

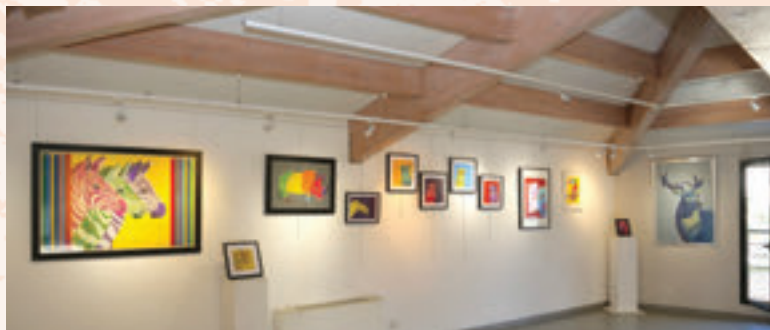
Du mardi au samedi : 9h > 12h / 14h > 18h

Dimanche : 14h > 18h - Fermé lundi et jours fériés - Entrée libre



◆ ESPACE JULES DE GRELING

Rue Marius Bondil, Le Brusac - 04 94 10 49 90
Jours et horaires définis par l'artiste - Entrée libre



◆ JARDIN DE LA VILLA SIMONE

200 avenue Audibert Du mardi au dimanche : 8h > 18h du 1^{er} octobre au 31 mars
8h > 20h du 1^{er} avril au 30 septembre - Entrée libre



◆ COMMENT EXPOSER

Envoyer votre demande d'exposition, en joignant un texte de présentation, des visuels et vos coordonnées au plus tard le 31 juillet

• **par mail** : secretariat.carredarts@6fours.fr • **par courrier** : Maison du Cygne - Centre d'art

209 avenue de la Coudoulière, 83140 SIX-FOURS-LES-PLAGES

secretariat.carredarts@6fours.fr - www.sixfours-carredarts.fr

Facebook : carré d'arts / six-fours **Instagram** : carredarts_sixfours

Programme sous réserve de modifications



www.sixfourscarredarts.fr

Contact : 04 94 10 49 90

